

## Declaração de Igualdade de Género

O Instituto Português da Qualidade, I. P. (IPQ) incorpora na sua estratégia de gestão compromissos claros com os princípios de igualdade entre mulheres e homens e com a eliminação de todas as formas (diretas e/ou indiretas) de discriminação em função do sexo, bem como com os princípios subjacentes à promoção da conciliação entre a vida profissional, familiar e pessoal.

Estes compromissos estão alinhados com a concretização dos objetivos internacionais e nacionais em matéria de igualdade entre mulheres e homens, em particular com a Estratégia Nacional para a Igualdade e Não Discriminação 2018-2030, bem como com os Objetivos de Desenvolvimento Sustentável das Nações Unidas (ODS).

A Estratégia Nacional para a Igualdade e Não Discriminação 2018-2030, aprovada pela Resolução do Conselho de Ministros n.º 61/2018, de 21 de maio, define orientações e medidas de política pública nos domínios da igualdade entre mulheres e homens, da prevenção e do combate à violência contra as mulheres, da violência doméstica e da discriminação em razão da orientação sexual, da identidade de género e das características sexuais. O IPQ é a entidade responsável pela execução de medidas associadas à “Eliminação de disparidades de rendimentos entre mulheres e homens” e da “Garantia da proteção na parentalidade e promoção da conciliação entre a vida profissional, pessoal e familiar”.

O IPQ é membro do iGen - Fórum Organizações para a Igualdade, criado em 2013, e nessa qualidade assumiu o compromisso de reforçar e evidenciar a sua cultura organizacional de responsabilidade social incorporando, nas suas estratégias e nos seus modelos de gestão, os princípios da igualdade entre mulheres e homens no trabalho e no emprego. Anualmente, reporta à Comissão para a Igualdade no Trabalho e no Emprego (entidade que promove o Fórum) as medidas de igualdade de género implementadas, que integram o Relatório Anual de Atividades e permitem a identificação de boas práticas, com interesse de disseminação.

No âmbito do Programa 3 em Linha – Programa para a Conciliação da Vida Profissional, Pessoal e Familiar 2018-2019, que o Governo Português lançou no final de 2018, com o objetivo promover um maior equilíbrio entre a vida profissional, pessoal e familiar, como condição para uma efetiva igualdade entre homens e mulheres, e para uma cidadania plena, que permita a realização de escolhas livres em todas as esferas da vida, o IPQ foi uma das 56 entidades públicas e privadas que assinou o Pacto para a Conciliação, através do qual assumiu o compromisso de adotar práticas laborais que possibilitem e facilitem a conciliação entre a vida profissional, familiar e pessoal de todos/as os/as que trabalham no IPQ, e de implementar e certificar um Sistema de Gestão da Conciliação, de acordo com a norma NP 4552:2016 “*Sistema de gestão da conciliação entre a vida profissional, familiar e pessoal. Requisitos*”.

O Quadro de Avaliação e Responsabilização do IPQ (QUAR), documento de suporte à gestão e avaliação de desempenho do serviço, que identifica a missão, os objetivos estratégicos e os objetivos operacionais do organismo, incluindo os seus indicadores de desempenho e as metas, bem como os recursos humanos e financeiros disponíveis, inclui objetivos e indicadores associados à conciliação entre a vida profissional,

familiar e pessoal. O planeamento do QUAR e a respetiva execução estão disponíveis no *website* do IPQ em [QUAR \(ipq.pt\)](#).

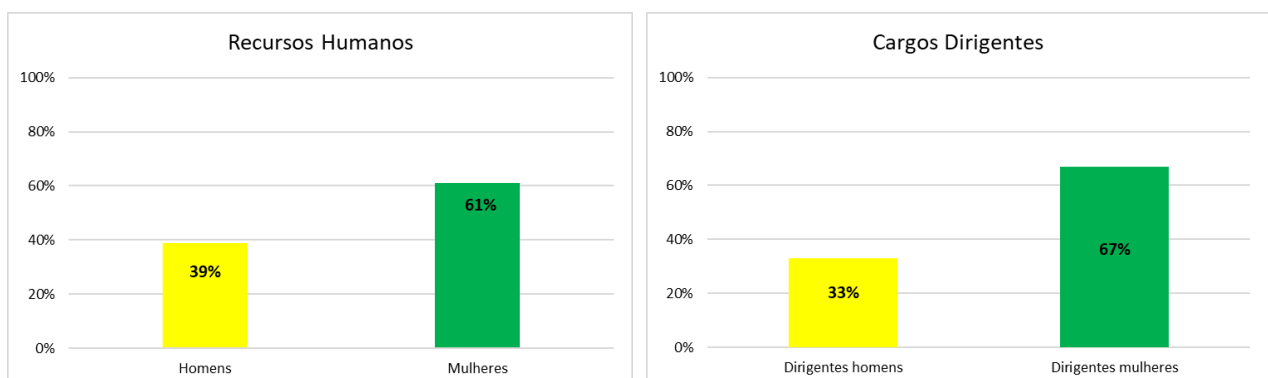
O IPQ baseia a sua conduta no respeito pelo cumprimento da legislação que lhe é aplicável, orientando a sua estratégia, políticas, práticas e processos pelo respeito pela transversalidade de género, pela não discriminação e pela igualdade de oportunidades entre homens e mulheres. Os Princípios e Valores que regulam e orientam a conduta do IPQ e nos quais se incluem a Transversalidade, a Igualdade, a Não discriminação e a Conciliação, constam nomeadamente, do Plano Anual de Atividades e do Relatório Anual de Atividades, e têm associados objetivos, indicadores e recursos, que são monitorizados ao longo do ano. Esta documentação encontra-se aprovada e assinada pelo Presidente do Conselho Diretivo e está disponível no *website* do IPQ em [Plano de Actividades \(ipq.pt\)](#) e [Relatório de Actividades / Autoavaliação \(ipq.pt\)](#).

O IPQ assegura o respeito pelos princípios da Transversalidade de Género, da Igualdade de Oportunidades entre homens e mulheres e da não discriminação em função da raça, sexo, língua, religião, território de origem, convicções políticas ou ideológicas e/ou orientação sexual, adotando práticas e medidas que possibilitem a prossecução de objetivos em matéria de igualdade de género e de conciliação entre a vida profissional, familiar e pessoal, tal como definido na Política da Qualidade e da Conciliação, aprovada e assinada pelo Presidente do Conselho Diretivo e disponível no *website* do IPQ em [Política da qualidade conciliacao IPQ.pdf](#).

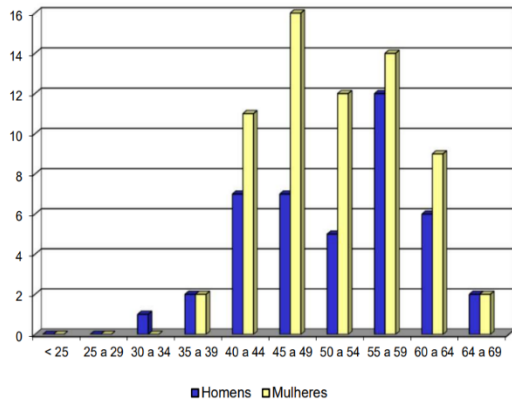
O IPQ dispõe de um Código de Conduta e Ética, aprovado por Despacho do Secretário de Estado Adjunto e da Economia e publicado em Diário da República, onde estão estabelecidos os princípios, valores e regras de conduta e ética que devem pautar a atuação de todos/as os/as trabalhadores/as em exercício de funções no Instituto, e encontra-se disponível no seu *website* em [Código de Conduta e Ética IPQ](#).

O IPQ tem implementado e certificado um Sistema de Gestão da Conciliação entre a Vida Profissional, Familiar e Pessoal de acordo com a norma NP 4552:2016. Anualmente, é sujeito a auditorias internas realizadas por auditores qualificados, e por auditorias externas realizadas pelo organismo de certificação [APCER](#). Toda a informação relativa a esta matéria, incluindo o certificado do Sistema de Gestão, está disponível no seu *website* em [Conciliação entre a vida profissional, familiar e pessoal \(ipq.pt\)](#).

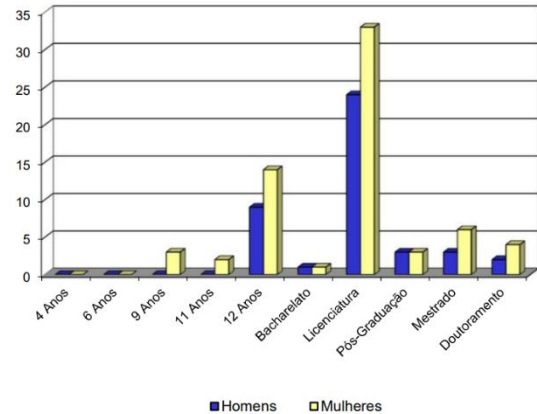
Anualmente, e com referência a 31 de dezembro do ano anterior, o IPQ elabora o Balanço Social, instrumento privilegiado da gestão de recursos humanos, que contém um conjunto de dados e indicadores relevantes na área dos recursos humanos e dos recursos financeiros que lhe estão afetos e que traduzem a realidade social da organização. Neste documento são apresentados os dados relativos aos recursos humanos desagregados por sexo, bem como os relativos à formação profissional. Com referência a 31 de dezembro de 2021, apresentam-se em seguida exemplos de indicadores, desagregados por sexo:



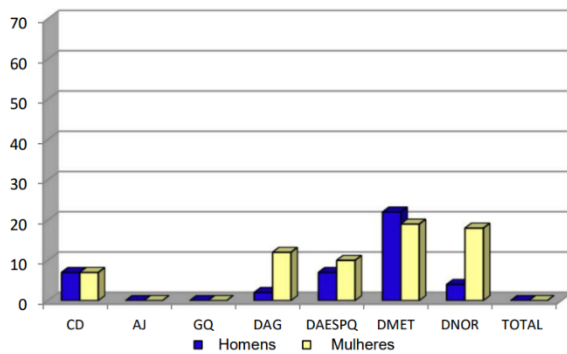
**Estrutura Etária dos Efetivos por Sexo**



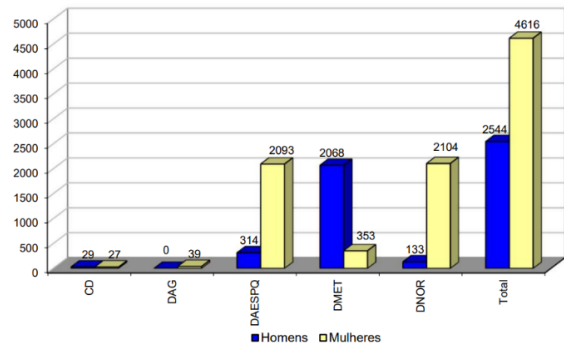
**Efetivos por Habilitação Literária e Sexo**



**N.º de Efetivos por Unidade Orgânica e por Sexo a 31-12-2021**



**Absentismo por Unidade Orgânica e Sexo (horas)**



O Balanço Social é parte integrante do Relatório Anual de Atividades, é aprovado e assinado pelo Presidente do Conselho Diretivo e está disponível no *website* do IPQ em [Relatório de Actividades / Autoavaliação \(ipq.pt\)](http://relatorio.de.actividades/autoavaliacao.ipq.pt).

O IPQ integra a dimensão relativa à igualdade de género não só na sua gestão interna ou no recrutamento de pessoal, mas também no desenvolvimento das atividades inerentes ao cumprimento da sua missão.

Anualmente o IPQ procede à avaliação do grau de satisfação dos/as seus/suas trabalhadores/as, através da realização de um inquérito. As dimensões “Igualdade de oportunidades” e “Conciliação entre a vida profissional, familiar e pessoal” obtiveram nos últimos 3 anos uma média de 7,8 e 8,1 respetivamente, o que numa escala de 1 a 10 reflete um nível muito positivo.

Contacto:

No âmbito da Estratégia Nacional para a Igualdade e Não Discriminação 2018-2030, a representante do IPQ nas Comissões Técnicas de Acompanhamento dos diferentes Planos de Ação é a Dra. Ana Pinto, Gestora da Qualidade do IPQ, que é também o ponto de contacto do IPQ para as questões da igualdade de género e da conciliação entre a vida profissional, familiar e pessoal.

António Mira dos Santos  
Presidente do Conselho Diretivo